

Ejercicio Infantil y Juvenil 2006
Nuestra elección *es participar*
por la escuela que queremos

RESULTADOS NACIONALES
Septiembre de 2006

Introducción

El presente documento contiene la información fundamental del **Ejercicio infantil y juvenil 2006. "Nuestra elección es participar por la escuela que queremos"**: la modalidad en la que se instrumentó, los criterios de aplicación, los materiales elaborados, así como los resultados del grado participación y de opinión obtenidos a nivel nacional.

Este documento tiene la finalidad de ofrecer a las autoridades educativas federal y estatales, a los alumnos, maestros y padres de familia, información adicional a la obtenida de manera directa en la realización del ejercicio en sus centros escolares, con el objetivo de que la analicen desde su propio contexto y puedan planear el desarrollo de acciones para darles atención. Asimismo, se pretende que instituciones públicas, privadas y sociales, así como especialistas interesados en la población infantil y juvenil y el ambiente escolar puedan encontrar en esta información detonantes de nuevas investigaciones, estudios y estrategias de atención a la población objetivo y para la acción educativa.

La información que aquí se muestra se aboca exclusivamente a los resultados obtenidos a nivel nacional, debido a que el diseño del ejercicio contempló que cada escuela pudiera procesar independientemente la información una vez concluida la jornada de participación infantil y juvenil para dar a conocer los resultados a sus alumnos casi de manera inmediata, y proceder a la planeación de las estrategias útiles para atender dichos resultados de manera directa desde su propio espacio. Por ello, los resultados en los ámbitos estatal y distrital que presente el IFE con posterioridad serán un complemento útil para quienes como responsables de organizar el ejercicio en la escuela asumieron el compromiso de diseñar acciones a partir de la información obtenida en sus centros escolares y proponer su integración en el Programa Anual de Trabajo para el ciclo 2006-2007 en respuesta a lo expresado por los alumnos del plantel.

Con este documento el IFE concluye el periodo de organización y realización del **ejercicio infantil y juvenil**, pero continua atendiendo su compromiso institucional en materia de educación cívica diseñando y rediseñando acciones que desde su marco institucional sirvan para complementar el desarrollo de competencias cívicas en la población infantil y juvenil que favorezcan la convivencia democrática en sus espacios cotidianos.

Ejercicio Infantil y Juvenil 2006. **Nuestra elección es participar por la escuela que queremos.**

El **Ejercicio infantil y juvenil 2006** fue diseñado como un procedimiento de participación democrática a realizarse en el espacio escolar con el propósito de que, a partir de un **proceso de votación**, las alumnas y los alumnos de entre 6 y 17 años que cursaran algún grado de la educación primaria, secundaria o de educación media superior expresaran sus preferencias respecto de diversas alternativas planteadas en las boletas, relacionadas con prácticas y valores que pueden contribuir a mejorar el ambiente y la convivencia democrática al interior de cada centro escolar.

Esta iniciativa surge con el objeto de dar continuidad y recuperar la experiencia obtenida por el Instituto a partir de la realización nacional de los tres ejercicios cívicos infantiles y juveniles realizados anteriormente: las Elecciones Infantiles de 1997 y las Consultas Infantiles y Juveniles de 2000 y 2003; con los que el instituto ha buscado abrir espacios para la participación de estos grupos etarios respecto de asuntos de su interés y promover el reconocimiento de niñas, niños y jóvenes como sujetos de derecho.

De la revisión de estas experiencias, para este nuevo ejercicio de participación infantil y juvenil surgió la iniciativa de modificar los criterios de instrumentación y concederle un momento específico en el marco del proceso electoral federal que nos permitiera otorgarle una atención determinada y circunscribirlo a un espacio que propiciara el desarrollo de acciones de respuesta a los participantes para lograr que las niñas, los niños y los jóvenes reconocieran el tema del ejercicio en su ámbito de convivencia cotidiana, identificaran los actores e interlocutores primordiales que están directamente involucrados en la situación y reconocieran sus posibilidades de acción para modificarla.

Con la idea de realizar esta actividad en el contexto del proceso electoral federal, pero contemplando su concreción antes del 2 de julio, día de la jornada electoral se buscó también propiciar que las niñas, los niños y los jóvenes participantes se asumieran como promotores de la participación ciudadana de los adultos que los rodean, de aquí que el lema de cierre de este ejercicio se definiera como: **Yo ya voté ¿y tú?** Además, la instrumentación de este ejercicio infantil y juvenil aportó a cada centro participante información de las opciones que los alumnos consideran favorables para mejorar el ambiente escolar y con ello definir acciones orientadas a promover una convivencia democrática.

La estrategia de instrumentación del ejercicio infantil y juvenil.

Conscientes de la dificultad operativa y presupuestal que representaba para el Instituto realizar el ejercicio en escuelas primarias, secundarias y de educación media superior de todo el país, se buscó la colaboración de la Secretaría de Educación Pública para diseñar y emitir una Convocatoria Nacional en la que se invitara a un número definido de escuelas interesadas en acercar esta experiencia a sus alumnos y a comprometerse a desarrollar acciones de atención a los resultados. Dicha convocatoria fue distribuida en toda la República Mexicana a través de un cartel y de las páginas WEB del IFE y de la SEP. Asimismo, se envió un oficio-circular conjunto SEP-IFE a las autoridades educativas estatales para informar sobre el universo que se proyectaba atender y solicitar la distribución de carteles directamente en algunos centros escolares.

La capacidad de atención nacional de escuelas de educación primaria, secundaria y de educación media superior del sistema educativo nacional se limitó a 12,000 centros escolares, con los que se proyectó una atención de 2'243,800 alumnos, a razón de 187 por escuela en promedio.

El ejercicio fue diseñado para realizarse en el espacio escolar, sin embargo, para facilitar la participación de niños y jóvenes cuya escuela no se registró, en las Juntas Distritales Ejecutivas se instaló una casilla especial durante la jornada de participación, realizada en la semana del 19 al 23 de junio, a la que podían acudir niños y jóvenes a emitir su voto escribiendo sólo el nombre de su escuela al reverso de la boleta. Lo anterior con la intención de que recibido un número significativo de alumnos de dicha escuela en la Junta Distrital, ésta debía entregar copia de los resultados y las boletas del ejercicio al centro escolar correspondiente, invitarlo a conocer la información y, de acuerdo a sus posibilidades, proponer el desarrollo de acciones que dieran respuesta a la demanda de los alumnos.

Público objetivo por rango de participación

Considerando que las niñas, los niños y los jóvenes tienen diferentes maneras de percibir y relacionarse con su entorno de acuerdo con su nivel de desarrollo cognitivo, afectivo y social, tal como se hizo en las consultas infantiles y juveniles de 2000 y 2003, la población objetivo se dividió en tres rangos de participación de acuerdo con el nivel educativo en el que se encuentran inscritos:

- | | |
|-----------------------|--|
| Primer rango: | Niñas y niños de 1° a 3° de educación primaria. |
| Segundo rango: | Niñas y niños de 4° a 6° de educación primaria. |
| Tercer rango: | Todos los grados de educación secundaria y de educación media superior |

A fin de propiciar un proceso de elección, el contenido de la boleta fue diseñado con frases propositivas acordes a cada uno de los rangos de participación que versaban sobre opciones para mejorar el ambiente escolar y la convivencia democrática, de entre las cuales los alumnos debían elegir aquellas que desde su perspectiva es necesario atender prioritariamente en su espacio escolar y así aportar información útil a maestros y alumnos para desarrollar acciones específicas que les den respuesta.

Tema del ejercicio infantil y juvenil

El interés mostrado por la población infantil y juvenil participante en las tres experiencias anteriores del Instituto ubica a la educación como derecho y medio para resolver los asuntos que interesan y afectan a niñas, niños y jóvenes, aunado al reconocimiento del papel fundamental que desempeña la escuela en el proceso de socialización de las personas, así como la necesidad de propiciar que se conceda sentido a la participación de las y los alumnos generando experiencias educativas y sociales significativas en sus ámbitos de convivencia cotidiana para fortalecer su proceso de formación ciudadana constituyeron los ejes temáticos que condujeron a definir el tema a abordar en este ejercicio: **ambiente escolar y la convivencia democrática.**

Para el Instituto, el espacio escolar reúne las condiciones de permanencia y sistematización que pueden permitir implementar acciones que involucren a los integrantes de la comunidad escolar para atender la expresión de los alumnos, y así dar sentido a su participación y propiciar el desarrollo de competencias cívicas para su formación ciudadana. Es por ello que se ubicó a la escuela como la responsable de la organización del ejercicio infantil y juvenil y del procesamiento de los resultados de su centro escolar.

Los materiales para participar

Con la finalidad de optimizar el tiempo y los recursos disponibles para atender el ejercicio infantil y juvenil, se decidió recuperar las urnas utilizadas en la Consulta de 2003 y diseñar materiales sencillos que las Juntas Locales Ejecutivas pudieran reproducir conforme a sus necesidades específicas, entre ellos los siguientes:

- ✓ Documento rector del Ejercicio Infantil y Juvenil 2006.
- ✓ Lineamientos a las juntas locales y distritales ejecutivas para apoyar el desarrollo del ejercicio.
- ✓ Manual para organizar el ejercicio en la escuela.
- ✓ Hojas de registro de participación. En cuatro versiones, para el primer rango de participación, para el segundo rango de participación y para educación secundaria y media superior.

- ✓ Hojas de resultados de opinión. En cuatro versiones, para el primer rango de participación, para el segundo rango de participación y para educación secundaria y media superior.

Adicionalmente la Dirección Ejecutiva de Capacitación Electoral y Educación Cívica diseñó e imprimó los siguientes materiales:

MATERIAL	TIRAJE
Cartel Convocatoria	25,000
Boletas para primaria de 1°-3° GRADO	993,100
Boletas para primaria de 4°-6° GRADO	913,100
Boletas para nivel Secundaria y Medio superior	980,900
Distintivos en dos versiones (una para niños y otra para jóvenes)	2,500,000
Tríptico para Funcionarios de Casilla Escolar	38,000
Díptico para alumnos de primaria	1,400,000
Díptico para alumnos de Secundaria y Bachillerato	880,000
TOTAL DE MATERIALES	7'730,100

La jornada de participación infantil y juvenil

Para destinar un espacio propio a la participación infantil y juvenil, en este ejercicio la jornada de participación se llevó a cabo durante la semana del 19 al 23 de junio, con lo que se logró que cada escuela pudiera definir el día o los días de esa semana que destinaría para realizar la actividad con sus alumnos.

Es importante aclarar que no todas las escuelas realizaron su jornada de participación en el periodo mencionado debido a que algunas primarias y secundarias concluyeron el ciclo escolar antes de la fecha establecida en los programas oficiales, o en el caso de las escuelas de educación media superior el calendario escolar no correspondía con las fechas propuestas, por lo que en acuerdo con las autoridades educativas estatales y de las propias escuelas, en algunas entidades de la República Mexicana y en casos específicos, se adelantó la realización del ejercicio, situación que se presentó principalmente en Sonora y Aguascalientes.

Para que el IFE pudiera apoyar la instrumentación del ejercicio infantil y juvenil al interior de las escuelas, se solicitó que para registrar a una escuela ante las Juntas Distritales Ejecutivas era necesario que el centro escolar nombrara a una persona responsable de

organizar las actividades del ejercicio, de promoverlo entre los miembros de la comunidad escolar, así como entregar los resultados a la oficina del IFE que le correspondía.

Por norma, cada escuela registrada debía instalar por lo menos una casilla escolar atendida principalmente por alumnos, y en la medida de las posibilidades invitar a padres de familia, maestros u otros miembros de la comunidad escolar. Dependiendo del número de alumnos se podía ampliar el número de casillas escolares a instalar o incluso integrar a varios equipos de funcionarios de casilla escolar que pudieran desempeñarse por horarios o días en que se abrió la casilla en la escuela.

Debido a que la definición del número de casillas a instalar en cada escuela y el horario de sus funcionamiento fue responsabilidad de la propia escuela, no se exigió a los responsables de organizar el ejercicio que reportaran el número de casillas o funcionarios que se desempeñaron durante la jornada de participación, razón por la cual para este informe sólo se cuenta con el número de escuelas participantes, más que el número de casillas instaladas.

Al cierre del periodo establecido para el registro de escuelas ante las Juntas Distritales Ejecutivas, se reportó que 12,360 escuelas habían completado este proceso.

La realización del ejercicio infantil y juvenil en el espacio escolar brindó la oportunidad de potenciar sus alcances educativos, al buscar:

- Contribuir a que la idea de la participación y del ejercicio de la ciudadanía trascienda, al situarla no sólo en el momento y la acción particular de una jornada electoral, y
- Reforzar la importancia de la corresponsabilidad de la participación, pues con los resultados de cada escuela sus comunidades escolares pueden detectar aquellas acciones más importantes para mejorar el ambiente escolar y la convivencia democrática e involucrar a todos sus integrantes.

Es en este marco que se instrumenta por cuarta ocasión un ejercicio nacional de participación infantil y juvenil, cuyos resultados de participación y opinión obtenidos a nivel nacional se desglosan a continuación.

Resultados de participación

La jornada de participación infantil y juvenil en el espacio escolar se llevó a cabo, durante la semana del 19 al 23 de junio en 31 Estados de la República Mexicana. Sólo Oaxaca no pudo concretar la instrumentación del ejercicio debido al conflicto magisterial.

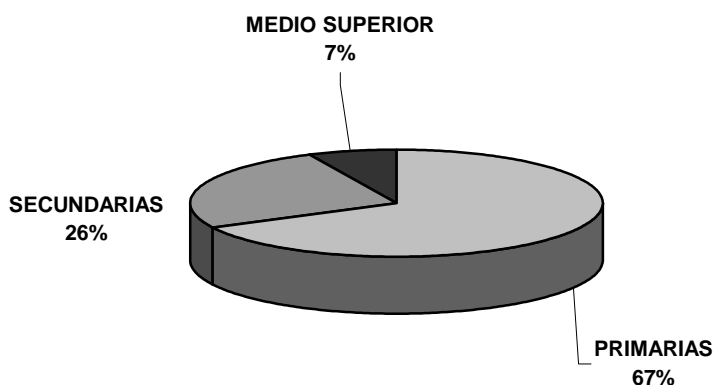
A pesar ello, y de que no fue posible la participación de 89 centros educativos para alcanzar la meta institucional programada de 12,000 escuelas, se logró superar el estimado de alumnos participantes en un 34%, lo que significó un total de 751,391 alumnos más de lo proyectado.

Así, el Ejercicio infantil y juvenil 2006 se realizó en **11,911 escuelas** de los niveles primaria, secundaria y educación media superior, a través de las cuales participaron en total **2'995,104 alumnos**, quienes votaron para elegir aquellas acciones que prefieren para mejorar el ambiente escolar y la convivencia democrática en sus escuelas.

De la información obtenida en las hojas de registro de participación de cada una de las casillas escolares se observan los siguientes datos del nivel de participación tanto de escuelas como de alumnos.

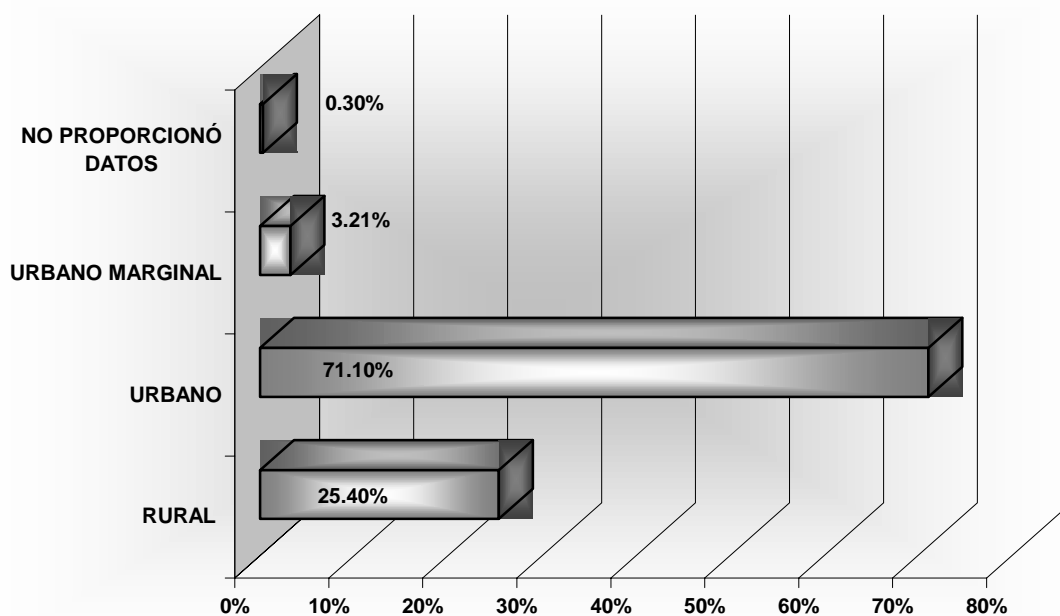
La participación por escuelas

Tomando como referencia el nivel educativo de las escuelas participantes en el ejercicio, tal como se puede observar en la gráfica siguiente, 67% correspondió a escuelas primarias, 26% a escuelas secundarias y 7% al nivel de educación media superior.

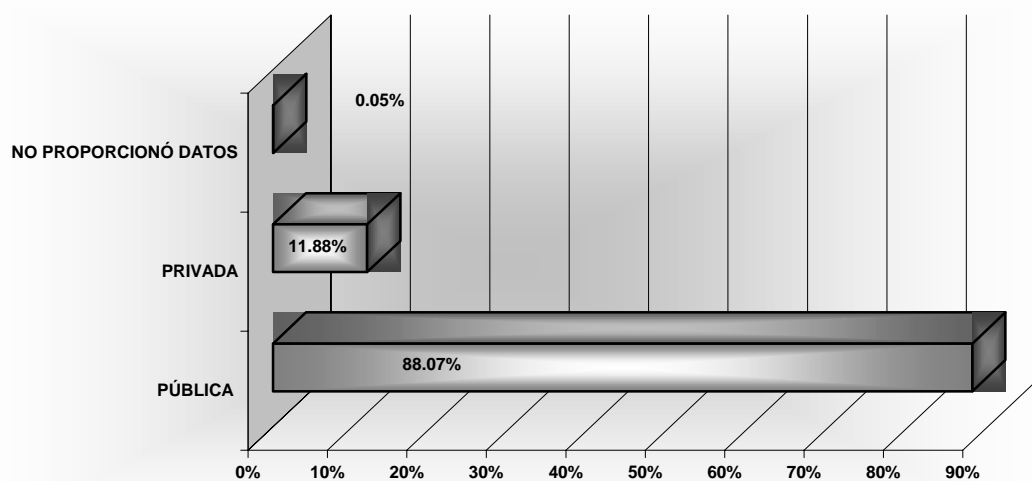


Si clasificamos estas escuelas por el contexto en el que se encuentran ubicadas, destaca que 71.10% corresponden a zonas urbanas, 25.40% a zonas rurales y 3.21% a zonas

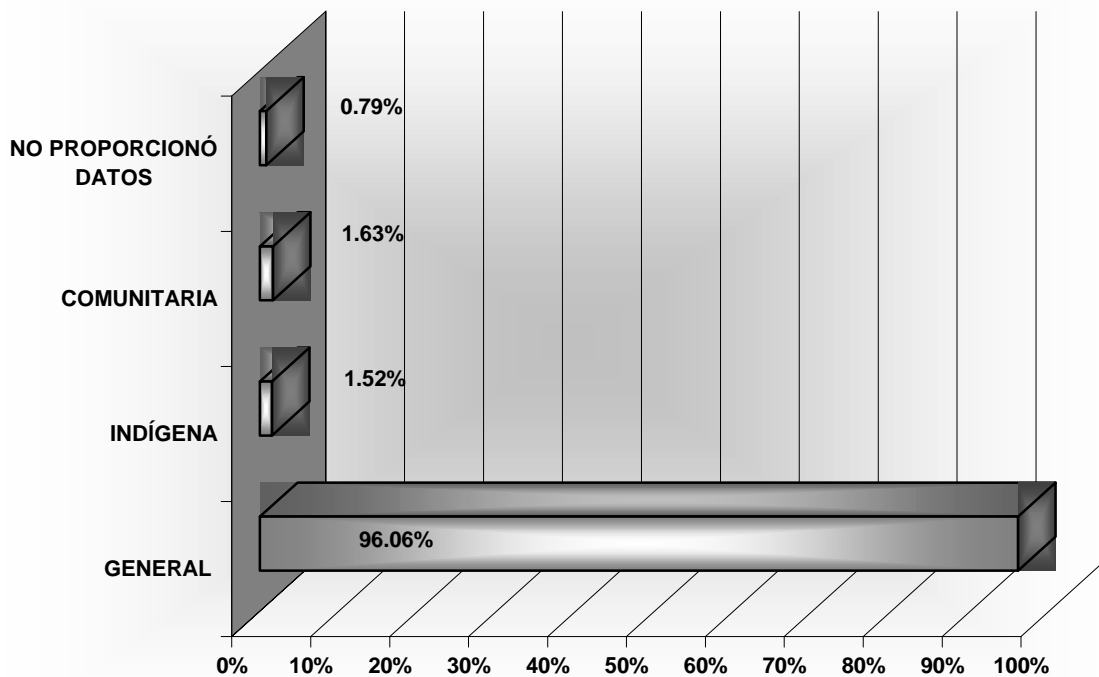
urbano marginales, mientras que un 0.30% de las escuelas que no proporcionaron estos datos.



Asimismo, si clasificamos las escuelas participantes por públicas y privadas, destaca la participación de las primeras con 88.07%, en comparación con 11.88% de las segundas.



Por otra parte, atendiendo a la modalidad de operación que rige las escuelas, encontramos que 96.06% son generales, 1.63% son comunitarias y 1.52% son indígenas.

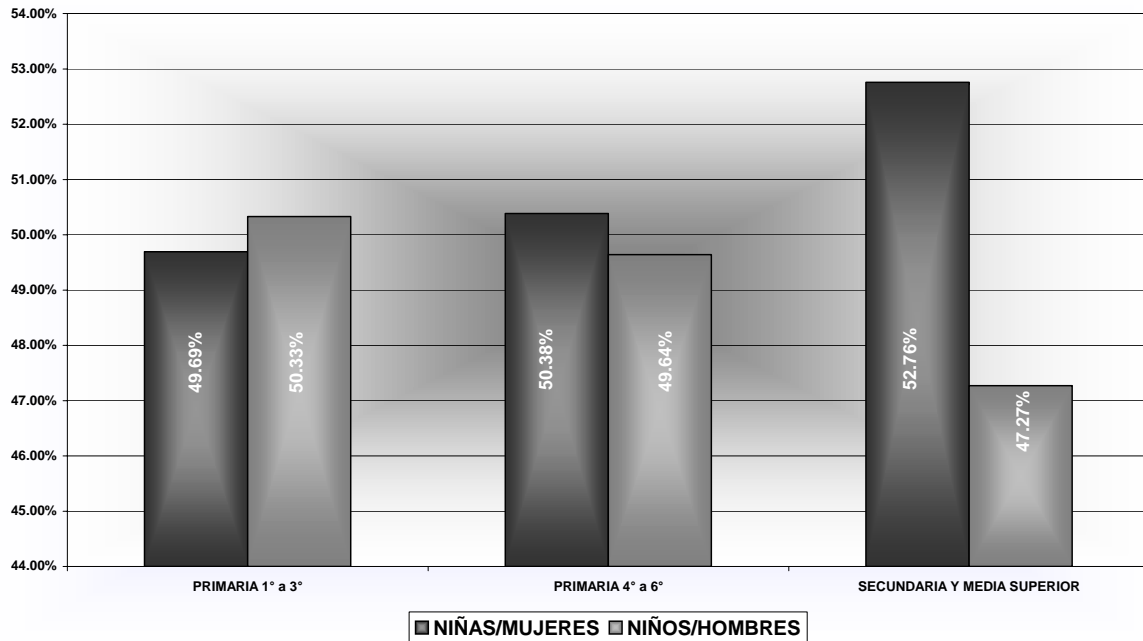


Participación por alumnos

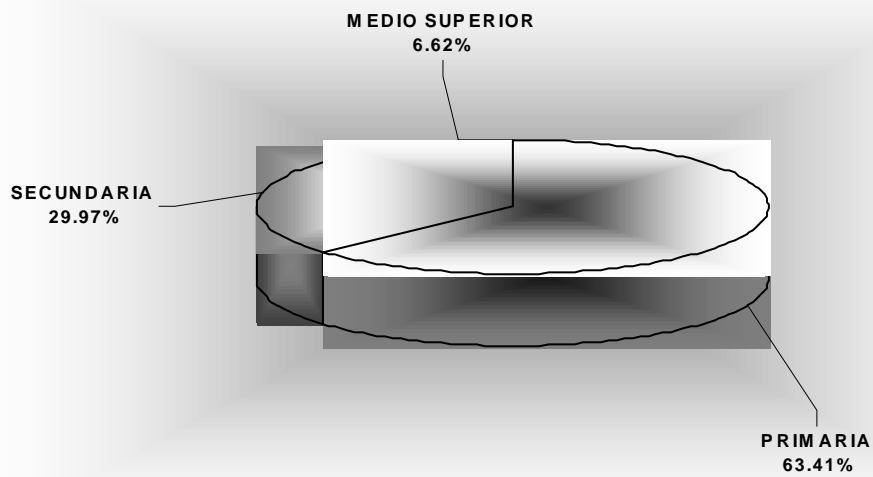
En este ejercicio participaron 2'995,104 alumnas y alumnos de los diferentes niveles educativos, los cuales, cuantificados por rango de participación, se clasificaron de la siguiente manera: 31.33% se concentraron en el primer rango de participación, 32.07% en el segundo y 36.60% en el tercero.

RANGOS	TOTAL NACIONAL	%
Primaria 1° a 3°	938,401	31.33%
Primaria 4° a 6°	960,622	32.07%
Secundaria y Educación Media Superior	1,096,081	36.60%
TOTAL	2,995,104	100%

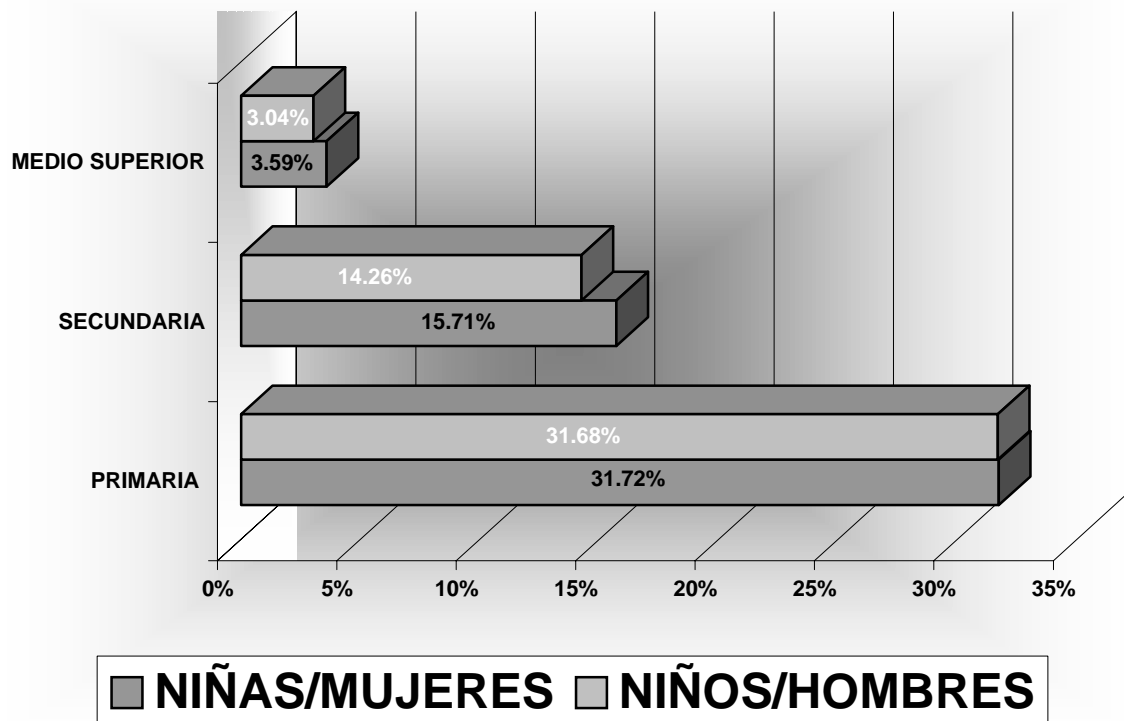
Por género, la participación en cada rango se distribuyó tal como se muestra en la siguiente gráfica:



Vista por niveles educativos, la participación de la población infantil y juvenil se distribuyó de la siguiente manera:



En esta clasificación la distribución por género correspondió a los siguientes porcentajes.



En el Anexo 1 se integran las tablas con los niveles de participación por entidad federativa con el objeto de ampliar las posibilidades de información y análisis de los diversos públicos a los que se dirige.

Resultados de opinión

La participación de **2,995,104** alumnas y alumnos de los diferentes niveles educativos en el Ejercicio infantil y juvenil 2006, versó sobre el tema del ambiente escolar y la convivencia democrática. Dicho tema fue abordado de manera diferenciada en un modelo de boleta diseñado para cada rango de participación.

Entre las acciones a realizar por el responsable del ejercicio en la escuela destaca el desarrollo de actividades de sensibilización a los alumnos respecto de la convivencia escolar y la importancia de su participación, favoreciendo un proceso previo de observación-reflexión en torno a la función de maestros, compañeros y de sí mismo en la definición del ambiente escolar y, con ello, tener más elementos para elegir alguna opción en la boleta.

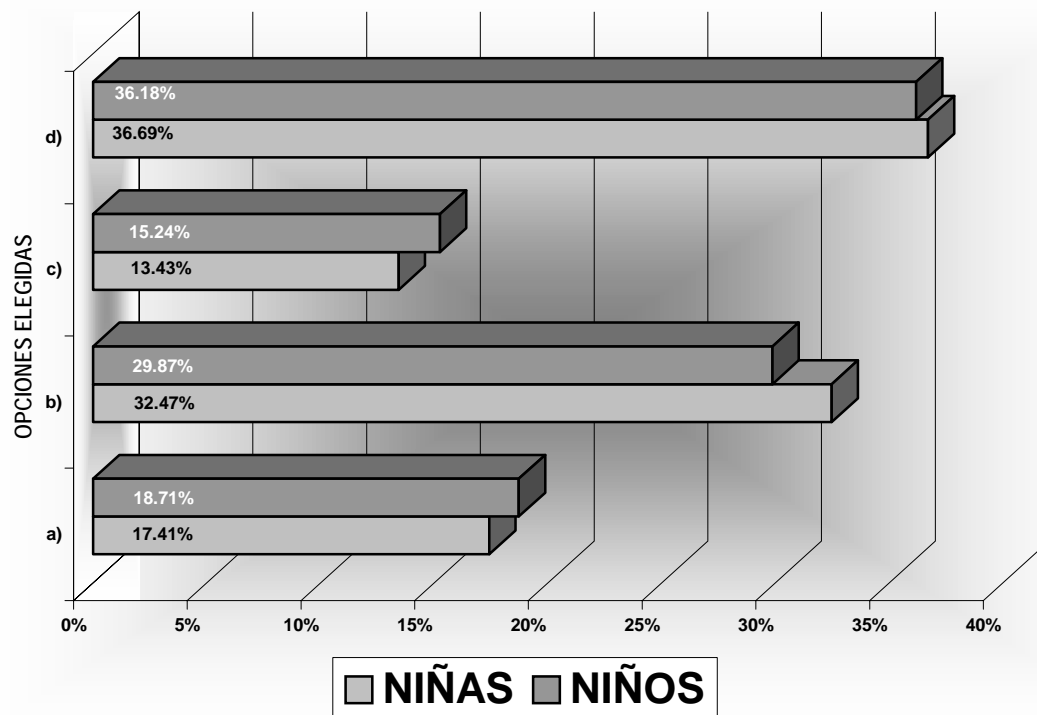
En términos generales, la información obtenida en la elección escolar por cada rango de participación es la siguiente.

Rango 1. De 1° a 3° grados de educación primaria

Los 938,401 alumnos del primero al tercer grado de educación primaria que participaron en el Ejercicio infantil y juvenil distribuyeron su votación de la siguiente manera entre las cuatro opciones que planteaba su boleta.

OPCIÓN DE RESPUESTA	TOTAL
a) Aprender a expresar lo que sentimos y pensamos	18.07%
b) Compartir con los demás nuestras cosas, ideas y juegos	31.15%
c) Ponernos de acuerdo sobre el juego que queremos jugar y las reglas para participar	14.34%
d) Tener maestros que nos escuchen y traten bien	36.43%
TOTAL	100%

Como se podrá observar, 36.43% de los participantes de este rango destacan que para fortalecer la convivencia democrática en su centro educativo es necesario mejorar el trato y la atención que les dan los maestros, y en una proporción similar, 31.15% de los participantes consideran que es necesario reforzar el intercambio de ideas, cosas y juegos con sus propios compañeros para mejorar el ambiente escolar.



En la gráfica anterior se muestra la distribución de votos otorgados a cada opción de la boleta diseñada para niñas y niños de primer a tercer grados de primaria, agregando a la clasificación el factor género, las niñas encabezan la solicitud de que los docentes deben prestar mayor atención al trato que dan a los alumnos (inciso “d” en la boleta), así como a la necesidad de comunicación con sus compañeros para mejorar la convivencia escolar (inciso “b”, con un 2.60% más que los niños).

En cuanto a las opciones correspondientes a: “Aprender a expresar lo que sentimos y pensamos” (opción “a”) y “Ponernos de acuerdo sobre el juego que queremos jugar y las reglas para participar” (opción “c”), que fueron las menos votadas, en la misma gráfica podemos observar que son los niños los que en mayor proporción (1.3% en la opción “a” y 1.8% en la “c”) apuntan la necesidad de fortalecer la comunicación entre sus compañeros ya sea para expresarse o como medio para lograr acuerdos.

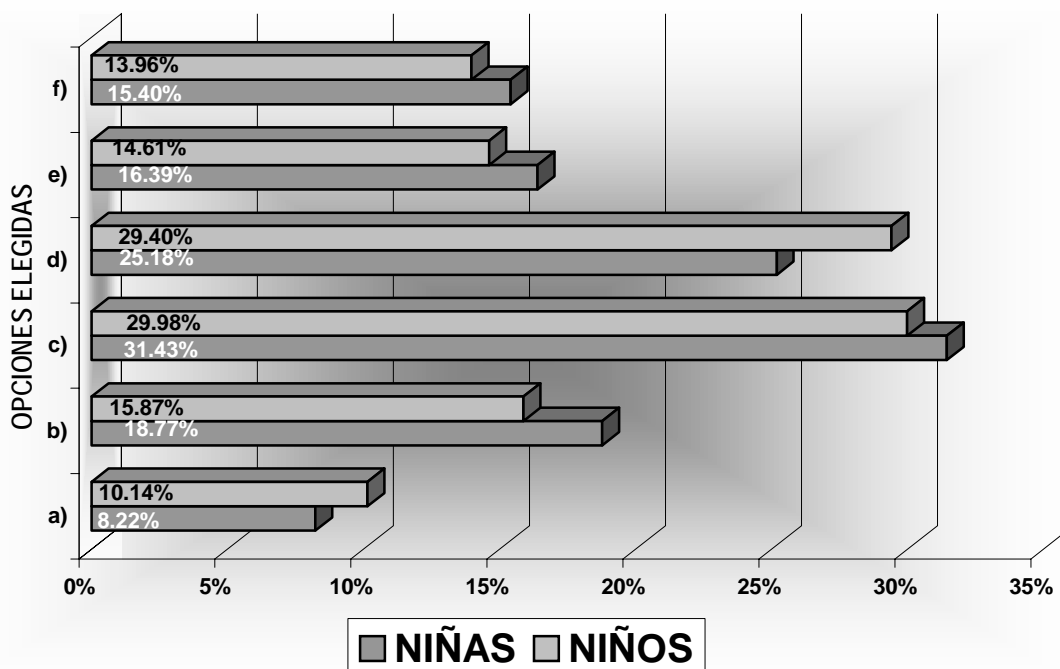
Rango 2. De 4° a 6° grados de educación primaria

En este rango participaron en total 960,622 alumnos que emitieron su voto de la siguiente forma:

OPCIÓN DE RESPUESTA	TOTAL
a) Aprender a dialogar para resolver nuestros problemas	9.45%
b) Tener las mismas oportunidades para decir lo que pensamos y sentimos	15.18%
c) Tener maestros que tomen en cuenta nuestros intereses, necesidades y opiniones	26.73%
d) Participar y trabajar en equipo para aprender y disfrutar de nuestras diferentes maneras de ser y pensar	21.38%
e) Conocer y cumplir la reglas de convivencia en el salón de clases y en la escuela	13.30%
f) Tener confianza en nuestros maestros para contarles lo que nos pasa	13.95%
TOTAL	100%

De las seis opciones que plantea la boleta diseñada para este rango de participación destaca con 26.7% de la votación la que refiere a la necesidad que tienen los alumnos de "Tener maestros que tomen en cuenta nuestros intereses, necesidades y opiniones" (opción "c"), seguida por la de "Participar y trabajar en equipo para aprender y disfrutar de nuestras diferentes maneras de ser y pensar" (opción "d") con 21.38%.

La distribución de votos para cada opción se representa en la siguiente gráfica, donde se agrega la variable género. Destaca la diferencia de poco más de cuatro puntos porcentuales que las niñas concedieron a la opción "Tener maestros que tomen en cuenta nuestros intereses, necesidades y opiniones" frente a la votación concedida a la misma opción por los niños.



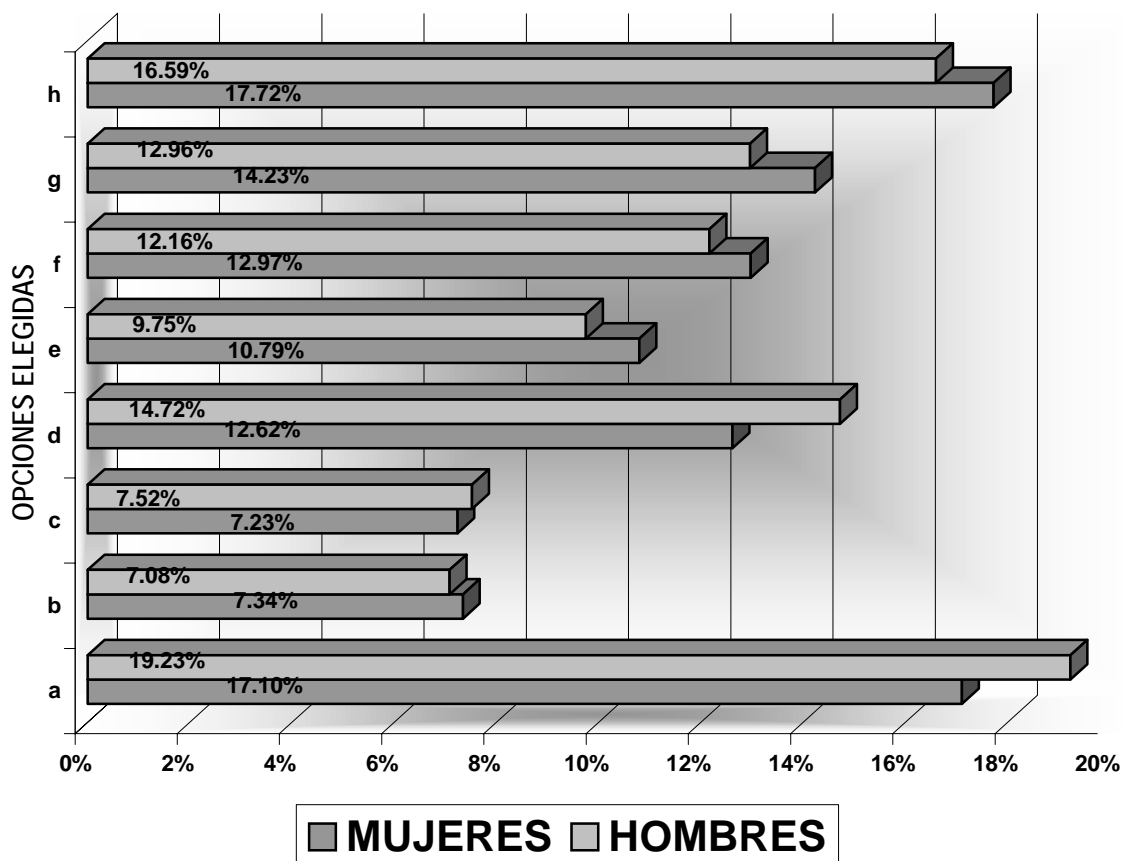
Rango 3. Todos los grados de secundaria y de educación media superior

La votación emitida por los 1,096,081 alumnos de secundaria y de educación media superior se distribuyó de la siguiente manera:

OPCIÓN DE RESPUESTA	TOTAL
a) Ser aceptados como somos y respetar a los que no piensan como nosotros	18.10%
b) Difundir nuestros derechos para que nos respeten como personas, con formas de ser y pensar distintas	7.22%
c) Participar en la construcción de la reglas de convivencia escolar para dotarlas de sentido y asumirlas con responsabilidad	7.37%
d) Contar con espacios y mecanismos para recibir e intercambiar información y orientación sobre los temas que nos interesan	13.61%
e) Expresar nuestras opiniones y tomar parte en las decisiones sobre los asuntos que nos afectan	10.30%
f) Aceptar que a veces todos podemos equivocarnos, pero que podemos mejorar y asumir nuestras responsabilidades	12.59%
g) Tener maestros que valoren nuestras capacidades y respeten nuestros logros y diferencias	13.63%
h) Que los maestros no abusen de su autoridad y sean congruentes entre lo que dicen y hacen	17.19%
TOTAL	100.00%

Tal como se puede observar, las y los jóvenes que participaron en este rango identifican como necesidades prioritarias a atender, de entre las opciones ofrecidas para mejorar el ambiente y propiciar una convivencia democrática en sus escuelas, las siguientes: "Ser aceptados como somos y respetar a los que no piensan como nosotros" (opción "a") con 18.10% de la votación, y "Que los maestros no abusen de su autoridad y sean congruentes entre lo que dicen y hacen" (opción "h") con 17.19%.

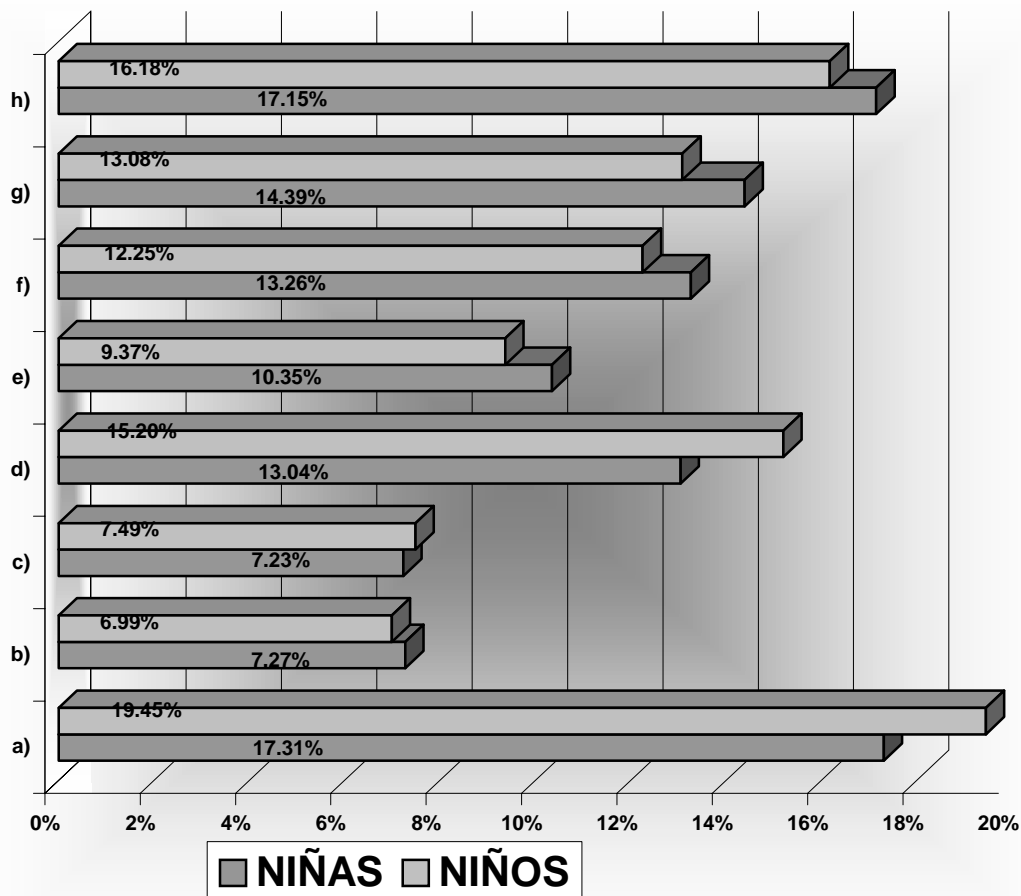
La siguiente gráfica muestra la distribución de la votación para cada opción de la boleta de este rango, diferenciada, además, por género:



Como se puede observar, la opción a) "Ser aceptados como somos y respetar a los que no piensan como nosotros", recibió 2.13% más votos de parte de los hombres que de las mujeres, en tanto que la opción h) "Que los maestros no abusen de su autoridad y sean congruentes entre lo que dicen y hacen", recibió 1.13% más votos de la mujeres que de los hombres.

La opinión de la población que integra este rango de participación se puede observar también por nivel educativo.

La gráfica que a continuación se muestra presenta los resultados de votación que otorgaron sólo los alumnos de educación secundaria a cada opción de la boleta; tal como se puede observar no hay diferencias significativas en el orden concedido a las mismas en la información desagregada de este rango de participación, pues para los adolescentes de secundaria la opción a) "Ser aceptados como somos y respetar a los que no piensan como nosotros", es prioritaria.



Tomando como punto de análisis el género, tampoco se pueden observar diferencias significativas a lo ya presentado en los resultados del rango de participación.

En cuanto a la información obtenida de los jóvenes estudiantes de educación media superior, que se muestra en la siguiente tabla, comparada con los resultados obtenidos de participación, se puede observar que se invierte la prioridad concedida a las dos principales opciones señaladas, de tal forma que para los jóvenes de este nivel educativo lo primordial es "Que los maestros no abusen de su autoridad y sean congruentes con lo que dicen y hacen" (19.39% de votos), mientras que la opción a) "Ser respetados como somos y respetar a los que no piensan como nosotros", ocupa el segundo lugar con 17.12% de la votación.

OPCIÓN DE RESPUESTA	SECUNDARIA	MEDIA SUPERIOR	TOTAL
Ser aceptados como somos y respetar a los que no piensan como nosotros	18,10%	17,12%	18,10%
Difundir nuestros derechos para que nos respeten como personas, con formas de ser y pensar distintas	7,22%	7,56%	7,22%
Participar en la construcción de la reglas de convivencia escolar para dotarlas de sentido y asumirlas con responsabilidad	7,37%	7,43%	7,37%
Contar con espacios y mecanismos para recibir e intercambiar información y orientación sobre los temas que nos interesan	13,61%	11,58%	13,61%
Expresar nuestras opiniones y tomar parte en las decisiones sobre los asuntos que nos afectan	10,30%	12,13%	10,30%
Aceptar que a veces todos podemos equivocarnos, pero que podemos mejorar y asumir nuestras responsabilidades	12,59%	11,76%	12,59%
Tener maestros que valoren nuestras capacidades y respeten nuestros logros y diferencias	13,63%	13,03%	13,63%
Que los maestros no abusen de su autoridad y sean congruentes entre lo que dicen y hacen	17,19%	19,39%	17,19%
TOTAL	100,00%	100%	100,00%

En el Anexo 2 se incluyen los resultados de opinión desagregados por entidad federativa.

Comentarios Finales.

Es importante señalar que un logro obtenido de esta estrategia de instrumentación del ejercicio fue el significativo incremento de participación de la población adolescente y joven, que en los ejercicios anteriores había sido siempre la más baja. Valdría la pena indagar si en ello tuvo que ver el hecho de llevar el ejercicio a un espacio de convivencia cotidiana específico (la escuela).

Al igual que en las experiencias anteriores y dada la naturaleza de las mismas, no podemos adjudicar a estos resultados obtenidos una validez estadística ni representativa.

Su riqueza radica en lograr espacios y mecanismos que favorezcan la expresión y participación de niños y jóvenes, como herramienta fundamental para su formación ciudadana.

El hecho de que el ejercicio se haya ceñido a un espacio y tema tan específico como el escolar, es resultado de un esfuerzo del Instituto por resignificar la experiencia en materia de participación infantil para encontrar un mecanismo y los aliados que contribuyan en su impacto formativo, concretándose el proceso y la atención a las demandas o expresiones de la población infantil y juvenil de manera más directa, no sólo a través de la acción de autoridades, sino también del involucramiento de los participantes.

Es importante reconocer que el interés mostrado por la estructura escolar en todos sus niveles ha sido el principal aporte de esta nueva experiencia de participación, pues desde ella se pueden promover las acciones de seguimiento que completen el proceso y le concedan utilidad ante la población participante, dando así continuidad a tal proceso.

Atendiendo al ámbito de competencia de las instituciones directamente involucradas en este ejercicio, en el presente documento no se incluyen posturas ante los resultados obtenidos de la participación, cuya posible interpretación corresponde primordialmente a la estructura educativa.

Sin embargo, para valorar el proceso que se ha seguido en el ejercicio, este Instituto propone que ante los resultados obtenidos, la estrategia del ejercicio se aborde como tema de un foro de discusión y análisis que propicie el intercambio de percepciones internas con aportaciones de especialistas externos para mejorar el diseño de este tipo de ejercicios y fortalecerlo como un espacio de participación infantil y juvenil que aporte de manera efectiva en la preparación de niños y jóvenes para el ejercicio de su ciudadanía.

En el Anexo 2 se integran las tablas con los niveles de participación por entidad federativa con el objeto de ampliar las posibilidades de información y análisis de los diversos públicos a los que se dirige.

ANEXO 1

TOTAL DE ALUMNOS PARTICIPANTES

ENTIDAD	TOTAL ALUMNOS DE PRIMARIA		TOTAL ALUMNOS DE SECUNDARIA		TOTAL ALUMNOS EDUCACIÓN MEDIA SUPERIOR		TOTAL DE ALUMNOS POR GÉNERO		TOTAL DE ALUMNOS
	NIÑAS	NIÑOS	NIÑAS	NIÑOS	NIÑAS	NIÑOS	NIÑAS	NIÑOS	
Aguascalientes	10,341	10,039	5,525	4,615	2,510	2,241	18,376	16,895	35,271
Baja California	6,087	5,862	1,798	1,736	2,299	1,889	10,184	9,487	19,671
Baja California Sur	5,453	6,082	1,933	1,825	81	120	7,467	8,027	15,494
Campeche	6,403	6,989	2,433	2,080	864	879	9,700	9,948	19,648
Chiapas	48,191	49,970	18,458	17,664	4,825	4,355	71,474	71,989	143,463
Chihuahua	33,860	33,391	6,910	6,146	1,965	2,027	42,735	41,564	84,299
Coahuila	21,399	22,167	10,997	10,105	1,354	1,233	33,750	33,505	67,255
Colima	7,009	7,409	2,939	2,679	465	395	10,413	10,483	20,896
Distrito Federal	54,865	55,598	38,831	36,690	6,609	5,267	100,305	97,555	197,860
Durango	21,644	21,638	7,079	6,338	954	883	29,677	28,859	58,536
Guanajuato	58,087	57,650	22,399	20,697	2,688	2,571	83,174	80,918	164,092
Guerrero	38,832	38,121	16,414	14,471	2,775	2,099	58,021	54,691	112,712
Hidalgo	30,149	27,556	15,686	12,404	621	842	46,456	40,802	87,258
Jalisco	78,015	78,790	40,023	36,895	7,894	6,074	125,932	121,759	247,691
México	174,508	174,599	83,187	76,746	30,125	23,574	287,820	274,919	562,739
Michoacán	31,704	31,076	11,271	10,299	2,856	2,176	45,831	43,551	89,382
Morelos	12,144	11,492	6,677	5,926	1,591	1,562	20,412	18,980	39,392
Nayarit	9,598	9,439	4,914	4,606	1,126	1,209	15,638	15,254	30,892
Nuevo León	37,597	36,915	21,249	20,140	1,344	1,311	60,190	58,366	118,556
Oaxaca	0	0	0	0	0	0	0	0	0
Puebla	29,794	29,378	13,195	11,073	3,437	2,681	46,426	43,132	89,558
Querétaro	16,264	16,451	13,989	12,209	227	287	30,480	28,947	59,427
Quintana Roo	9,608	9,647	2,679	2,616	415	376	12,702	12,639	25,341

ENTIDAD	TOTAL ALUMNOS DE PRIMARIA		TOTAL ALUMNOS DE SECUNDARIA		TOTAL ALUMNOS EDUCACIÓN MEDIA SUPERIOR		TOTAL DE ALUMNOS POR GÉNERO		TOTAL DE ALUMNOS
	NIÑAS	NIÑOS	NIÑAS	NIÑOS	NIÑAS	NIÑOS	NIÑAS	NIÑOS	
San Luis Potosí	18,182	18,133	12,459	11,039	1,304	930	31,945	30,102	62,047
Sinaloa	24,660	23,892	17,594	15,107	4,238	3,516	46,492	42,515	89,007
Sonora	19,153	19,445	11,160	10,020	2,126	2,532	32,439	31,997	64,436
Tabasco	9,178	9,357	10,909	9,218	4,007	3,176	24,094	21,751	45,845
Tamaulipas	23,223	23,142	9,764	8,536	2,347	2,318	35,334	33,996	69,330
Tlaxcala	13,408	13,158	5,241	4,868	522	479	19,171	18,505	37,676
Veracruz	65,228	66,142	36,345	32,656	12,397	10,817	113,970	109,615	223,585
Yucatán	26,259	26,231	12,106	11,740	1,697	1,779	40,062	39,750	79,812
Zacatecas	9,010	8,973	6,352	5,718	1,750	1,347	17,112	16,038	33,150
CDHDF*	236	202	137	170	25	13	398	385	783
TOTAL	950,089	948,934	470,653	427,032	107,438	90,958	1,528,180	1,466,924	2,995,104

* Comisión de Derechos humanos del Distrito Federal

NIÑAS/MUJERES

ENTIDAD	PRIMARIA						SECUNDARIA			MEDIO SUPERIOR			TOTALES
	1°	2°	3°	4°	5°	6°	1°	2°	3°	1°	2°	3°	TOTAL NIÑAS
Aguascalientes	1,668	1,701	1,652	1,746	1,748	1,826	2,106	1,859	1,560	1,211	881	418	18,376
Baja California	1,023	1,069	867	1,023	1,076	1,029	573	790	435	963	797	539	10,184
Baja California Sur	1,012	959	936	868	830	848	721	654	558	30	35	16	7,467
Campeche	1,100	1,076	1,103	1,035	1,033	1,056	957	798	678	242	376	246	9,700
Coahuila	3,978	3,683	3,169	3,546	3,487	3,536	4,278	3,656	3,063	583	468	303	33,750
Colima	979	1,133	1,172	1,154	1,207	1,364	1,065	962	912	199	196	70	10,413
Chiapas	7,860	7,896	8,430	8,909	7,781	7,315	6,524	6,100	5,834	2,130	1,899	796	71,474
Chihuahua	5,838	5,699	5,376	5,605	5,927	5,415	2,457	2,229	2,224	748	754	463	42,735
Distrito Federal	9,002	8,530	8,768	9,256	9,967	9,342	14,291	13,111	11,429	2,584	2,313	1,712	100,305
Durango	3,718	3,663	3,460	3,542	3,773	3,488	2,916	2,319	1,844	347	315	292	29,677
Guanajuato	9,656	9,766	9,723	9,738	9,948	9,256	8,616	7,276	6,507	1,147	945	596	83,174
Guerrero	6,172	6,078	6,521	6,747	6,772	6,542	6,235	5,253	4,926	1,257	1,015	503	58,021

ENTIDAD	PRIMARIA						SECUNDARIA			MEDIO SUPERIOR			TOTALES
	1°	2°	3°	4°	5°	6°	1°	2°	3°	1°	2°	3°	TOTAL NIÑAS
Hidalgo	4,801	4,768	5,070	4,904	5,278	5,328	5,728	5,178	4,780	236	211	174	46,456
Jalisco	12,553	12,567	12,703	13,534	13,520	13,138	14,828	13,471	11,724	2,885	3,304	1,705	125,932
México	29,178	28,794	28,978	28,434	29,525	29,599	29,708	27,987	25,492	11,539	10,257	8,329	287,820
Michoacán	5,254	5,211	4,938	5,524	5,261	5,516	4,175	3,740	3,356	1,235	1,089	532	45,831
Morelos	1,825	1,913	1,910	1,979	2,520	1,997	2,490	2,232	1,955	801	598	192	20,412
Nayarit	1,479	1,391	1,571	1,665	1,783	1,709	1,812	1,576	1,526	452	393	281	15,638
Nuevo León	6,274	6,292	6,153	6,408	6,390	6,080	7,543	7,306	6,400	672	428	244	60,190
Oaxaca	0	0	0	0	0	0	0	0	0	0	0	0	0
Puebla	4,697	4,797	5,109	4,946	5,318	4,927	4,534	4,414	4,247	1,311	1,457	669	46,426
Querétaro	2,668	2,667	2,705	2,758	2,787	2,679	5,412	4,507	4,070	71	78	78	30,480
Quintana Roo	1,294	1,482	1,737	1,713	1,723	1,659	1,010	839	830	99	133	183	12,702
San Luis Potosí	2,454	2,446	3,652	2,624	2,719	4,287	4,530	4,064	3,865	517	508	279	31,945
Sinaloa	3,575	4,240	4,286	4,038	4,434	4,087	6,780	6,139	4,675	1,548	1,491	1,199	46,492
Sonora	3,186	3,188	3,204	3,177	3,207	3,191	4,255	3,613	3,292	939	683	504	32,439

ENTIDAD	PRIMARIA						SECUNDARIA			MEDIO SUPERIOR			TOTALES
	1°	2°	3°	4°	5°	6°	1°	2°	3°	1°	2°	3°	TOTAL NIÑAS
Tabasco	1,382	1,536	1,547	1,566	1,519	1,628	3,935	3,568	3,406	1,324	1,670	1,013	24,094
Tamaulipas	3,699	3,590	3,674	3,927	4,168	4,165	3,909	3,100	2,755	680	840	827	35,334
Tlaxcala	2,021	2,092	2,274	2,279	2,399	2,343	1,902	1,665	1,674	226	211	85	19,171
Veracruz	10,623	10,829	10,642	11,167	11,157	10,810	13,443	12,064	10,838	5,100	5,091	2,206	113,970
Yucatán	4,465	3,852	3,971	4,573	4,689	4,709	4,460	4,103	3,543	698	592	407	40,062
Zacatecas	1,493	1,558	1,396	1,421	1,637	1,505	2,348	2,004	2,000	668	718	364	17,112
CDHDF*	38	26	51	46	40	35	66	27	44	1	5	19	398
TOTAL	154,965	154,492	156,748	159,852	163,623	160,409	173,607	156,604	140,442	42,443	39,751	25,244	1,528,180

* Comisión de Derechos Humanos del Distrito Federal.

- NIÑOS/HOMBRES

ENTIDAD	PRIMARIAS						SECUNDARIA			MEDIO SUPERIOR			TOTALES
	1°	2°	3°	4°	5°	6°	1°	2°	3°	1°	2°	3°	TOTAL NIÑOS
Aguascalientes	1,626	1,694	1,657	1,733	1,657	1,672	1,814	1,508	1,293	1,125	783	333	16,895
Baja California	1,077	1,001	868	981	982	953	531	767	438	666	825	398	9,487
Baja California Sur	1,009	959	913	1,437	949	815	733	557	535	49	43	28	8,027
Campeche	1,155	1,250	1,173	1,205	1,123	1,083	838	619	623	175	401	303	9,948
Coahuila	4,170	4,119	3,442	3,609	3,539	3,288	4,100	3,193	2,812	507	503	223	33,505
Colima	1,126	1,229	1,266	1,240	1,197	1,351	1,047	918	714	189	115	91	10,483
Chiapas	7,932	8,147	8,572	9,184	7,904	8,231	6,261	5,984	5,419	1,782	1,928	645	71,989
Chihuahua	5,678	5,818	5,303	5,371	5,806	5,415	2,146	2,143	1,857	815	796	416	41,564
Distrito Federal	9,069	9,131	9,103	9,100	9,872	9,323	13,783	12,534	10,373	2,023	1,731	1,513	97,555
Durango	3,652	3,593	3,613	3,564	3,691	3,525	2,543	2,030	1,765	312	268	303	28,859
Guanajuato	9,786	9,843	9,761	9,676	9,452	9,132	8,068	6,695	5,934	1,035	952	584	80,918
Guerrero	6,058	6,177	6,560	6,452	6,567	6,307	5,493	4,705	4,273	885	746	468	54,691
Hidalgo	4,307	4,479	4,421	4,608	4,949	4,792	4,508	4,051	3,845	352	282	208	40,802

ENTIDAD	PRIMARIAS						SECUNDARIA			MEDIO SUPERIOR			TOTALES
	1°	2°	3°	4°	5°	6°	1°	2°	3°	1°	2°	3°	TOTAL NIÑOS
Jalisco	13,020	13,123	13,019	13,387	13,347	12,894	14,269	12,513	10,113	2,204	2,555	1,315	121,759
México	29,292	28,884	29,273	28,141	29,763	29,246	27,954	25,979	22,813	8,546	8,624	6,404	274,919
Michoacán	5,182	5,081	5,294	5,077	5,159	5,283	3,796	3,459	3,044	949	866	361	43,551
Morelos	1,837	1,862	1,885	1,931	2,060	1,917	2,284	1,929	1,713	695	623	244	18,980
Nayarit	1,482	1,461	1,477	1,610	1,692	1,717	1,741	1,471	1,394	497	386	326	15,254
Nuevo León	6,387	6,260	6,062	6,156	6,221	5,829	7,203	7,000	5,937	534	445	332	58,366
Oaxaca	0	0	0	0	0	0	0	0	0	0	0	0	0
Puebla	4,713	4,841	4,956	4,973	5,171	4,724	3,807	3,724	3,542	1,122	1,071	488	43,132
Querétaro	2,729	2,731	2,768	2,883	2,721	2,619	4,838	3,878	3,493	71	128	88	28,947
Quintana Roo	1,330	1,486	1,717	1,729	1,745	1,640	980	793	843	43	119	214	12,639
San Luis Potosí	2,471	2,545	3,815	2,702	2,562	4,038	4,082	3,741	3,216	344	398	188	30,102
Sinaloa	3,633	4,017	4,125	4,049	4,377	3,691	5,937	5,161	4,009	1,310	1,282	924	42,515
Sonora	3,246	3,163	3,320	3,365	3,113	3,238	3,745	3,321	2,954	974	867	691	31,997
Tabasco	1,565	1,638	1,566	1,599	1,468	1,521	3,411	3,117	2,690	1,085	1,162	929	21,751

ENTIDAD	PRIMARIAS						SECUNDARIA			MEDIO SUPERIOR			TOTALES
	1°	2°	3°	4°	5°	6°	1°	2°	3°	1°	2°	3°	TOTAL NIÑOS
Tamaulipas	3,731	3,709	3,791	3,877	4,076	3,958	3,484	2,680	2,372	707	753	858	33,996
Tlaxcala	2,037	2,085	2,247	2,203	2,246	2,340	1,815	1,532	1,521	198	209	72	18,505
Veracruz	11,048	11,179	11,017	11,376	11,109	10,413	12,664	10,914	9,078	4,209	4,424	2,184	109,615
Yucatán	4,639	4,005	4,116	4,366	4,542	4,563	4,321	3,990	3,429	695	679	405	39,750
Zacatecas	1,561	1,499	1,447	1,476	1,607	1,383	2,181	1,932	1,605	493	528	326	16,038
CDHDF*	39	18	35	43	42	25	80	44	46	1	5	7	385
TOTAL	156,587	157,027	158,582	159,103	160,709	156,926	160,457	142,882	123,693	34,592	34,497	21,869	1,466,924

* Comisión de Derechos Humanos del Distrito Federal

ENTIDAD	ESCUELAS INSCRITAS	SOSTENIMIENTO DE LA ESCUELA			CONTEXTO DE LA ESCUELA				MODALIDAD			
		PÚBLICA	PRIVADA	SIN DATOS	RURAL	URBANO	URBANO MARGINAL	NO DATOS	GENERAL	INDÍGENA	COMUNITARIA	NO DATOS
Aguascalientes	138	120	7	11	125	2	0	11	126	0	1	11
Baja California	68	55	8	5	6	55	0	7	61	0	0	7
Baja California Sur	67	54	13	0	4	63	0	0	65	0	2	0
Campeche	78	69	9	0	11	67	0	0	78	0	0	0
Coahuila	270	244	26	0	28	234	8	0	268	0	2	0
Colima	91	82	9	0	11	71	9	0	84	0	7	0
Chiapas	562	536	26	0	208	334	12	8	467	21	51	23
Chihuahua	365	339	26	0	30	329	6	0	355	0	10	0
Distrito Federal	863	653	210	0	0	858	5	0	863	0	0	0
Durango	249	235	14	0	71	178	0	0	249	0	0	0
Guanajuato	534	440	94	0	111	413	10	0	508	0	26	0
Guerrero	548	534	14	0	225	306	17	0	508	28	12	0
Hidalgo	375	351	24	0	181	183	11	0	346	28	1	0
Jalisco	908	795	113	0	596	294	18	0	905	1	2	0
México	1,870	1,676	194	0	359	1,447	64	0	1,844	18	8	0
Michoacán	511	412	99	0	127	364	11	9	486	4	18	3
Morelos	135	124	11	0	30	104	1	0	135	0	0	0
Nayarit	129	121	8	0	14	115	0	0	129	0	0	0
Nuevo León	416	367	49	0	6	409	1	0	416	0	0	0
Oaxaca	0	0	0	0	0	0	0	0	0	0	0	0
Puebla	411	318	91	2	96	290	23	2	399	2	1	9
Querétaro	182	138	35	9	45	128	1	8	173	0	0	9
Quintana Roo	119	95	24	0	0	118	1	0	119	0	0	0
San Luis Potosí	361	317	39	5	116	222	23	0	330	2	25	4
Sinaloa	328	297	31	0	48	274	6	0	328	0	0	0
Sonora	213	174	39	0	24	184	5	0	212	1	0	0
Tabasco	174	165	9	0	57	109	8	0	174	0	0	0

ENTIDAD	ESCUELAS INSCRITAS	SOSTENIMIENTO DE LA ESCUELA			CONTEXTO DE LA ESCUELA				MODALIDAD			
		PÚBLICA	PRIVADA	SIN DATOS	RURAL	URBANO	URBANO MARGINAL	NO DATOS	GENERAL	INDÍGENA	COMUNITARIA	NO DATOS
Tamaulipas	309	274	35	0	28	274	7	0	309	0	0	0
Tlaxcala	119	111	8	0	32	86	1	0	119	0	0	0
Veracruz	972	873	99	0	220	609	124	19	841	71	5	55
Yucatán	337	308	29	0	117	220	0	0	328	5	4	0
Zacatecas	201	178	23	0	83	111	7	0	201	0	0	0
CDHDF	8											
TOTAL	11,911	10,455	1,416	32	3,009	8,451	379	64	11,426	181	175	121

* Comisión de Derechos Humanos del Distrito Federal

ANEXO 2

**RESULTADOS DE OPINIÓN
POR ENTIDAD FEDERATIVA
PRIMARIA DE 1° A 3°**

ENTIDAD	PORCENTAJE DE OPCIONES SELECCIONADAS POR GÉNERO							
	a)		b)		c)		d)	
	NIÑAS	NIÑOS	NIÑAS	NIÑOS	NIÑAS	NIÑOS	NIÑAS	NIÑOS
Aguascalientes	9.91%	9.49%	15.33%	14.27%	7.69%	7.87%	18.11%	17.34%
Baja California	8.10%	10.52%	16.31%	14.78%	6.88%	7.75%	18.20%	17.47%
Baja California Sur	7.27%	9.04%	17.30%	16.42%	6.49%	9.15%	18.65%	15.67%
Campeche	7.45%	9.13%	16.43%	14.85%	5.18%	6.64%	19.98%	20.34%
Chiapas	9.51%	11.33%	16.24%	15.16%	5.79%	6.38%	17.33%	18.27%
Chihuahua	9.10%	10.66%	16.19%	15.10%	6.14%	6.92%	17.84%	18.05%
Coahuila	9.23%	9.98%	16.60%	16.26%	6.82%	7.84%	16.11%	17.16%
Colima	7.69%	8.12%	16.87%	17.10%	6.23%	7.02%	18.25%	18.73%
Distrito Federal	8.09%	8.64%	15.04%	14.88%	7.94%	9.68%	18.14%	17.60%
Durango	8.42%	8.69%	16.01%	15.20%	7.63%	8.05%	18.08%	17.92%
Guanajuato	7.76%	8.04%	15.93%	15.56%	6.30%	7.19%	16.92%	22.30%
Guerrero	9.59%	10.33%	16.23%	15.04%	6.45%	6.96%	19.22%	16.18%
Hidalgo	8.37%	8.83%	16.41%	15.74%	8.21%	8.20%	17.25%	16.99%
Jalisco	8.38%	9.29%	17.19%	15.77%	6.31%	8.24%	17.52%	17.30%
México	8.15%	8.81%	15.92%	15.28%	6.81%	7.87%	18.91%	18.25%
Michoacán	8.84%	10.11%	15.81%	13.28%	7.26%	7.49%	17.82%	19.38%
Morelos	8.62%	8.36%	17.32%	15.34%	5.88%	7.55%	18.47%	18.47%

Nayarit	9.02%	9.31%	16.32%	14.90%	5.80%	7.12%	19.19%	18.33%
Nuevo León	8.04%	9.01%	15.89%	14.93%	5.90%	7.24%	20.09%	18.90%
Oaxaca	0.00%	0.00%	0.00%	0.00%	0.00%	0.00%	0.00%	0.00%
Puebla	8.20%	9.13%	17.07%	15.43%	6.27%	7.51%	18.40%	17.99%
Querétaro	6.87%	7.88%	17.53%	15.42%	6.46%	8.58%	18.75%	18.51%
Quintana Roo	7.74%	8.36%	16.38%	15.91%	6.66%	7.48%	18.87%	18.61%
San Luis Potosí	8.83%	10.14%	16.14%	14.76%	6.79%	8.12%	17.57%	17.66%
Sinaloa	8.64%	9.31%	16.25%	15.26%	6.85%	7.42%	18.44%	17.83%
Sonora	8.80%	9.81%	15.74%	14.74%	7.90%	9.18%	17.15%	16.68%
Tabasco	10.04%	10.10%	14.78%	14.24%	6.46%	8.10%	18.38%	17.90%
Tamaulipas	9.26%	9.27%	16.25%	15.34%	6.12%	8.22%	17.74%	17.80%
Tlaxcala	9.65%	10.03%	14.46%	14.74%	5.92%	6.81%	19.58%	18.81%
Veracruz	9.11%	10.14%	14.32%	13.45%	7.42%	8.88%	18.45%	18.23%
Yucatán	9.35%	10.41%	16.60%	15.39%	6.08%	6.59%	17.47%	18.10%
Zacatecas	9.99%	10.47%	13.82%	12.29%	8.90%	9.51%	16.69%	18.33%
TOTAL	8.60%	9.47%	16.04%	15.12%	6.63%	7.71%	18.12%	18.31%

**RESULTADOS DE OPINIÓN
POR ENTIDAD FEDERATIVA
PRIMARIA DE 4° A 6°**

ENTIDAD	PORCENTAJE DE OPCIONES SELECCIONADAS POR GÉNERO											
	a)		b)		c)		d)		e)		f)	
	NIÑAS	NIÑOS	NIÑAS	NIÑOS	NIÑAS	NIÑOS	NIÑAS	NIÑOS	NIÑAS	NIÑOS	NIÑAS	NIÑOS
Aguascalientes	6%	6%	7%	6%	12%	11%	11%	12%	7%	6%	8%	8%
Baja California	4%	4%	8%	7%	13%	13%	13%	12%	6%	6%	7%	7%
Baja California Sur	4%	4%	8%	7%	14%	14%	12%	13%	5%	5%	6%	6%
Campeche	4%	5%	7%	6%	18%	17%	8%	10%	6%	6%	6%	7%
Chiapas	4%	5%	7%	7%	15%	14%	9%	10%	7%	7%	7%	7%
Chihuahua	4%	4%	8%	7%	14%	12%	11%	13%	6%	6%	8%	6%
Coahuila	5%	5%	9%	7%	14%	12%	10%	11%	7%	7%	7%	7%
Colima	4%	5%	8%	7%	13%	13%	11%	12%	6%	7%	7%	6%
Distrito Federal	5%	6%	8%	7%	13%	13%	11%	12%	5%	5%	7%	7%
Durango	4%	5%	8%	8%	13%	13%	11%	11%	6%	6%	8%	7%
Guanajuato	4%	5%	8%	8%	13%	13%	11%	11%	7%	7%	7%	7%
Guerrero	7%	4%	8%	7%	15%	13%	8%	9%	8%	7%	7%	7%
Hidalgo	5%	5%	8%	8%	13%	13%	10%	11%	7%	7%	7%	7%
Jalisco	4%	5%	8%	7%	13%	13%	11%	12%	6%	6%	7%	6%
México	4%	5%	8%	7%	13%	13%	11%	11%	7%	7%	7%	7%
Michoacán	5.02%	5.62%	10.63%	9.06%	10.56%	10.55%	6.54%	10.47%	8.29%	7.65%	8.25%	7.38%

Morelos	4%	4%	8%	8%	15%	14%	9.90%	10.80%	6.15%	6.11%	6.91%	6.25%
Nayarit	4%	5%	8%	8%	15%	14%	10.13%	11.44%	6.21%	6.28%	6.25%	5.85%
Nuevo León	4%	4%	8%	7%	14%	13%	11.36%	11.68%	6.60%	6.15%	7.01%	6.31%
Oaxaca	0%	0%	0%	0%	0%	0%	0%	0%	0%	0%	0%	0%
Puebla	4%	5%	8%	7%	14%	14%	9.87%	10.33%	6.16%	6.66%	8.02%	7.68%
Querétaro	4%	4%	8%	7%	14%	13%	10.95%	12.86%	7.13%	6.39%	6.70%	6.11%
Quintana Roo	4%	4%	7%	7%	16%	15%	10.16%	10.82%	6.34%	6.41%	7.40%	7.44%
San Luis Potosí	4%	5%	7%	7%	14%	14%	10.30%	11.27%	7.11%	6.89%	6.38%	6.00%
Sinaloa	4%	9%	8%	7%	15%	13%	9.11%	9.73%	7.11%	7.25%	5.51%	5.49%
Sonora	4%	4%	8%	8%	14%	13%	11.68%	13.06%	5.49%	5.60%	6.78%	6.53%
Tabasco	4%	4%	6%	6%	16%	15%	9.53%	10.83%	7.07%	6.35%	6.67%	7.39%
Tamaulipas	5%	5%	8%	7%	13%	13%	11.61%	11.84%	5.81%	5.80%	7.13%	6.13%
Tlaxcala	5%	5%	9%	8%	15%	13%	8.00%	8.68%	6.77%	7.18%	6.80%	7.18%
Veracruz	4%	5%	8%	7%	14%	14%	9.33%	9.70%	7.27%	7.39%	7.22%	6.83%
Yucatán	5%	5%	8%	7%	13%	14%	9.35%	9.62%	7.16%	6.64%	7.34%	8.52%
Zacatecas	5%	6%	10%	8%	13%	13%	9.42%	9.46%	7.02%	6.67%	6.39%	7.09%
TOTAL	5%	5%	8%	7%	14%	13%	10.25%	11.13%	6.71%	6.60%	7.18%	6.78%

RESULTADOS DE OPINIÓN POR ENTIDAD FEDERATIVA SECUNDARIA

ENTIDAD	OPCIONES SELECCIONADAS POR GÉNERO															
	a)		b)		c)		d)		e)		f)		g)		h)	
	NIÑAS	NIÑOS	NIÑAS	NIÑOS	NIÑAS	NIÑOS	NIÑAS	NIÑOS	NIÑAS	NIÑOS	NIÑAS	NIÑOS	NIÑAS	NIÑOS	NIÑAS	NIÑOS
Aguascalientes	8.89%	8.90%	4.42%	3.25%	3.68%	2.97%	6.96%	6.79%	6.03%	4.67%	8.09%	5.81%	8.21%	6.23%	8.33%	6.77%
Baja California	10.48%	9.08%	3.04%	2.81%	4.62%	5.17%	6.96%	5.73%	4.56%	3.82%	7.50%	7.29%	6.58%	5.92%	9.15%	7.29%
Baja California Sur	10.70%	10.47%	3.94%	3.71%	2.87%	2.84%	5.87%	6.42%	5.82%	4.93%	7.03%	5.62%	6.75%	6.17%	8.78%	8.08%
Campeche	8.76%	10.32%	4.35%	2.49%	4.16%	3.43%	7.49%	8.33%	4.95%	3.50%	6.12%	5.54%	8.31%	6.00%	8.18%	8.07%
Chiapas	8.13%	8.26%	3.79%	3.63%	3.84%	4.06%	8.55%	9.50%	4.98%	4.45%	6.53%	5.94%	7.66%	6.92%	7.23%	6.53%
Chihuahua	10.12%	9.65%	3.54%	3.12%	3.48%	3.00%	7.42%	7.64%	5.58%	4.07%	7.55%	5.68%	6.98%	5.54%	9.45%	7.16%
Coahuila	10.76%	9.96%	3.29%	2.90%	3.82%	3.59%	6.24%	6.82%	4.55%	3.89%	7.10%	5.52%	7.20%	6.09%	10.17%	8.10%
Colima	8.70%	9.50%	3.18%	2.74%	3.36%	3.51%	6.21%	8.14%	5.88%	4.02%	7.19%	5.96%	7.79%	6.01%	9.67%	8.13%
Distrito Federal	9.52%	9.57%	3.50%	3.22%	3.35%	3.23%	6.10%	6.83%	6.04%	5.01%	6.18%	5.11%	7.00%	6.10%	10.61%	8.65%
Durango	10.22%	9.07%	4.48%	3.63%	4.33%	4.15%	5.91%	6.53%	5.25%	4.32%	6.51%	5.52%	7.56%	6.44%	8.46%	7.61%
Guanajuato	8.99%	9.40%	3.78%	3.56%	4.32%	3.86%	7.13%	7.24%	5.22%	4.31%	6.94%	5.91%	7.44%	5.95%	8.61%	7.34%
Guerrero	8.47%	8.31%	4.20%	3.70%	4.41%	4.18%	7.08%	7.03%	5.14%	4.31%	6.99%	5.86%	8.11%	6.50%	8.75%	6.96%
Hidalgo	8.65%	8.95%	4.05%	3.54%	4.09%	4.10%	6.38%	6.77%	5.06%	4.22%	7.63%	6.29%	7.64%	6.25%	8.62%	7.75%
Jalisco	9.63%	10.16%	3.49%	3.17%	3.27%	3.09%	6.48%	7.39%	5.02%	4.20%	6.79%	5.70%	7.70%	6.49%	9.39%	8.04%
México	9.30%	9.47%	3.46%	3.14%	3.60%	3.43%	7.46%	7.56%	5.38%	4.38%	6.56%	5.50%	7.43%	6.08%	9.17%	8.09%

Michoacán	8.30%	7.84%	3.38%	2.70%	3.30%	3.46%	6.90%	8.19%	4.75%	5.30%	6.14%	6.27%	8.99%	7.49%	9.72%	7.27%
Morelos	9.14%	9.56%	3.95%	2.95%	3.31%	3.12%	5.50%	6.16%	6.52%	4.33%	6.80%	5.58%	7.60%	6.12%	10.62%	8.75%
Nayarit	8.79%	8.68%	3.87%	3.13%	4.21%	3.50%	6.70%	6.55%	6.00%	4.64%	7.33%	6.33%	7.82%	6.24%	9.03%	7.18%
Nuevo León	9.86%	10.68%	2.96%	2.75%	3.69%	3.40%	6.56%	7.66%	5.21%	4.17%	6.09%	5.72%	6.92%	5.68%	10.18%	8.45%
Oaxaca	0.00%	0.00%	0.00%	0.00%	0.00%	0.00%	0.00%	0.00%	0.00%	0.00%	0.00%	0.00%	0.00%	0.00%	0.00%	0.00%
Puebla	8.25%	9.02%	3.30%	3.13%	3.62%	3.54%	6.50%	7.41%	5.92%	4.82%	7.82%	5.58%	7.76%	6.20%	8.96%	8.18%
Querétaro	9.41%	9.63%	3.59%	3.20%	3.15%	3.11%	6.95%	7.47%	5.88%	4.54%	7.92%	5.72%	8.06%	5.98%	8.48%	6.91%
Quintana Roo	9.23%	9.09%	3.94%	3.60%	4.45%	3.63%	6.92%	8.71%	4.47%	4.31%	6.99%	5.74%	7.23%	6.13%	7.99%	7.58%
San Luis Potosí	8.57%	9.25%	3.87%	3.76%	4.78%	3.93%	7.27%	6.96%	3.98%	3.23%	7.42%	7.18%	7.33%	6.48%	8.19%	7.80%
Sinaloa	8.76%	8.36%	4.42%	3.80%	4.61%	4.02%	6.88%	6.58%	5.21%	4.49%	7.35%	6.17%	8.45%	6.31%	8.06%	6.52%
Sonora	8.48%	8.57%	3.77%	3.86%	3.69%	3.50%	6.99%	7.36%	4.84%	4.13%	7.43%	7.03%	7.97%	6.26%	8.80%	7.33%
Tabasco	8.41%	8.07%	3.77%	3.36%	4.07%	3.99%	7.93%	7.51%	5.13%	4.31%	6.46%	6.09%	8.52%	7.17%	7.99%	7.21%
Tamaulipas	9.43%	9.27%	3.68%	3.27%	4.16%	3.70%	5.53%	6.03%	5.68%	4.31%	6.97%	5.31%	6.98%	5.52%	10.88%	9.29%
Tlaxcala	0.00%	10.37%	9.73%	4.17%	3.56%	4.38%	4.16%	6.87%	6.79%	5.90%	4.48%	7.87%	6.54%	8.49%	6.96%	9.74%
Veracruz	8.51%	8.35%	4.29%	3.69%	4.32%	4.04%	6.83%	7.21%	5.86%	4.94%	7.62%	6.26%	7.29%	6.21%	7.78%	6.82%
Yucatán	9.72%	9.49%	3.59%	3.55%	3.12%	3.35%	6.38%	7.14%	5.53%	4.95%	7.50%	6.31%	7.22%	6.53%	8.14%	7.48%
Zacatecas	9.75%	9.81%	5.85%	3.56%	3.95%	3.60%	5.47%	4.76%	5.17%	4.98%	7.65%	6.53%	8.13%	6.12%	8.02%	6.66%
TOTAL	9.04%	9.29%	3.80%	3.34%	3.78%	3.58%	6.82%	7.26%	5.41%	4.47%	6.93%	5.85%	7.52%	6.25%	8.96%	7.72%

RESULTADOS DE OPINIÓN POR ENTIDAD FEDERATIVA MEDIO SUPERIOR

ENTIDAD	OPCIONES SELECCIONADAS POR GÉNERO															
	a)		b)		c)		d)		e)		f)		g)		h)	
	MUJERES	HOMBRES	MUJERES	HOMBRES	MUJERES	HOMBRES	MUJERES	HOMBRES	MUJERES	HOMBRES	MUJERES	HOMBRES	MUJERES	HOMBRES	MUJERES	HOMBRES
Aguascalientes	8.43%	8.98%	3.91%	3.16%	3.04%	2.63%	6.13%	7.61%	6.62%	5.69%	6.90%	5.07%	7.43%	5.62%	10.35%	8.43%
Baja California	8.72%	10.66%	2.61%	3.21%	4.37%	4.82%	4.02%	6.05%	4.72%	4.68%	5.07%	4.99%	5.20%	5.13%	12.90%	12.86%
Baja California Sur	8.76%	8.76%	3.61%	3.09%	0.52%	3.61%	3.09%	4.12%	7.22%	6.70%	3.61%	5.67%	5.67%	8.76%	11.34%	15.46%
Campeche	7.98%	9.43%	4.17%	4.57%	2.78%	4.72%	3.96%	4.90%	6.29%	7.23%	4.78%	7.86%	6.65%	5.81%	9.71%	9.16%
Chiapas	6.80%	6.58%	4.79%	4.13%	4.41%	3.92%	7.09%	6.20%	5.23%	5.08%	6.89%	5.95%	8.44%	7.01%	10.57%	6.90%
Chihuahua	9.65%	9.37%	3.63%	3.56%	2.84%	3.20%	4.90%	6.27%	7.26%	6.40%	7.08%	7.29%	6.22%	5.64%	8.74%	7.95%
Coahuila	10.35%	9.08%	3.32%	3.55%	4.95%	3.42%	4.62%	5.05%	7.52%	3.78%	6.77%	4.49%	7.98%	4.62%	12.15%	8.34%
Colima	13.03%	9.70%	1.56%	2.71%	5.43%	3.19%	7.46%	5.43%	3.60%	2.65%	3.66%	5.02%	8.14%	6.24%	12.62%	9.57%
Distrito Federal	8.95%	7.03%	5.28%	4.13%	3.99%	3.31%	7.18%	6.04%	7.27%	5.16%	6.41%	5.10%	7.86%	5.58%	9.85%	6.89%
Durango	8.65%	8.05%	4.45%	4.02%	3.63%	3.99%	6.67%	6.85%	6.99%	6.39%	7.06%	5.47%	6.00%	6.18%	8.01%	7.62%
Guanajuato	8.75%	9.59%	3.68%	3.26%	3.56%	3.31%	5.10%	5.89%	7.27%	5.21%	7.30%	6.17%	6.52%	5.91%	9.15%	9.34%
Guerrero	9.89%	8.61%	4.81%	3.03%	3.17%	2.44%	5.78%	5.34%	7.57%	5.08%	7.92%	4.68%	9.10%	5.08%	10.20%	7.29%
Hidalgo	8.50%	7.23%	4.39%	2.44%	5.92%	3.84%	6.74%	5.61%	5.65%	4.97%	6.33%	5.24%	9.04%	5.70%	10.67%	7.73%
Jalisco	10.23%	8.79%	4.38%	3.40%	4.04%	3.15%	5.25%	5.34%	6.54%	4.59%	6.40%	5.01%	8.46%	5.48%	11.35%	7.60%
México	9.32%	7.83%	4.14%	3.01%	4.01%	3.05%	5.91%	4.92%	7.81%	5.10%	6.78%	4.69%	7.61%	5.10%	12.42%	8.31%

Michoacán	8.71%	7.43%	4.15%	2.90%	3.02%	3.10%	6.30%	5.37%	6.30%	5.34%	6.27%	9.96%	7.74%	5.81%	9.96%	7.65%
Morelos	7.58%	9.25%	4.17%	2.26%	2.13%	2.10%	4.29%	4.73%	7.06%	5.70%	5.45%	4.94%	7.39%	6.96%	12.02%	13.98%
Nayarit	6.00%	7.95%	4.06%	4.32%	6.14%	4.43%	5.42%	7.36%	8.80%	7.58%	5.28%	4.22%	4.86%	5.87%	8.48%	9.23%
Nuevo León	8.13%	11.40%	3.94%	3.39%	2.69%	3.55%	4.74%	7.21%	5.85%	5.49%	5.41%	6.10%	6.52%	6.35%	9.38%	9.82%
Oaxaca	0.00%	0.00%	0.00%	0.00%	0.00%	0.00%	0.00%	0.00%	0.00%	0.00%	0.00%	0.00%	0.00%	0.00%	0.00%	0.00%
Puebla	8.07%	7.11%	4.88%	4.13%	3.96%	3.52%	6.49%	5.59%	7.19%	4.99%	6.48%	4.91%	7.65%	5.29%	11.68%	8.05%
Querétaro	8.46%	10.30%	2.49%	4.88%	2.49%	3.25%	4.77%	5.97%	7.16%	7.27%	4.23%	4.88%	5.64%	6.83%	10.63%	10.74%
Quintana Roo	8.87%	8.51%	4.69%	4.26%	3.46%	4.33%	6.20%	5.12%	6.35%	4.47%	8.08%	5.77%	8.37%	5.12%	8.59%	7.79%
San Luis Potosí	11.11%	7.70%	5.42%	3.25%	4.52%	2.84%	6.20%	5.19%	5.66%	3.51%	7.28%	6.25%	8.16%	5.06%	10.15%	7.70%
Sinaloa	10.96%	9.78%	4.85%	3.52%	5.05%	4.47%	5.93%	4.82%	5.30%	4.15%	6.46%	6.62%	6.97%	5.38%	8.88%	6.84%
Sonora	8.47%	10.69%	3.27%	3.44%	2.39%	3.27%	4.70%	7.87%	6.97%	6.64%	7.29%	6.47%	6.03%	5.91%	7.63%	8.96%
Tabasco	8.02%	6.18%	4.14%	3.70%	4.69%	5.06%	7.00%	5.46%	5.37%	5.10%	6.97%	6.59%	6.58%	6.75%	10.74%	7.65%
Tamaulipas	8.31%	8.86%	3.48%	2.88%	5.33%	4.43%	4.99%	6.22%	5.19%	6.03%	4.36%	6.42%	5.78%	6.54%	11.18%	10.00%
Tlaxcala	8.64%	7.93%	3.96%	3.61%	3.73%	2.96%	8.05%	7.63%	6.51%	5.56%	6.39%	4.02%	7.99%	4.85%	8.99%	9.17%
Veracruz	8.11%	7.55%	3.69%	3.38%	4.08%	4.00%	6.22%	6.17%	7.29%	5.48%	5.77%	5.18%	7.45%	6.03%	11.28%	8.33%
Yucatán	9.06%	12.58%	3.90%	3.52%	3.35%	3.62%	5.50%	4.95%	5.61%	4.30%	5.35%	4.23%	6.23%	4.95%	10.18%	12.68%
Zacatecas	10.04%	8.03%	4.34%	3.59%	5.57%	4.58%	7.50%	6.03%	6.91%	4.15%	7.55%	5.95%	6.16%	4.28%	8.73%	6.59%
TOTAL	8.92%	8.21%	4.18%	3.38%	3.97%	3.45%	5.94%	5.64%	6.95%	5.18%	6.46%	5.30%	7.44%	5.59%	11.03%	8.36%



Nuestra elección es participar por la escuela que queremos



Sexo Niña Niño

¿Cuántos años tienes?

¿Qué año de primaria cursas? 1o 2o 3o

Elige una opción y marca tu preferencia con una X

Para convivir mejor en nuestra escuela necesitamos:

Aprender a expresar lo que sentimos y pensamos



Compartir con los demás nuestras cosas, ideas y juegos



Ponernos de acuerdo sobre el juego que queremos jugar y las reglas para participar



Tener maestros que nos escuchen y traten bien



Expresa libremente tus preferencias. Es importante lo que tienes que decir.

Yo quiero que en mi escuela:

Blank area for writing preferences.



Con tu participación, vive la democracia.



Nuestra elección es participar por la escuela que queremos



Sexo Niña Niño

¿Cuántos años tienes?

¿Qué año de primaria cursas?

4o

5o

6o

Elige una opción y marca tu preferencia con una X

Para convivir mejor en nuestra escuela necesitamos:

Aprender a dialogar para resolver nuestros problemas.



Tener las mismas oportunidades para decir lo que pensamos y sentimos



Tener maestros que tomen en cuenta nuestros intereses, necesidades y opiniones



Participar y trabajar en equipo para aprender y disfrutar de nuestras diferentes maneras de ser y pensar



Conocer y cumplir las reglas de convivencia en el salón de clases y en la escuela



Tener confianza en nuestros maestros para contarles lo que nos pasa



Expresa libremente tus preferencias. Es importante lo que tienes que decir.

Yo quiero que nuestros maestros:



Con tu participación, vive la democracia.



Nuestra elección es participar por la escuela que queremos



IFE
INSTITUTO FEDERAL ELECTORAL

Sexo **Mujer** **Hombre**

Edad

Educación **Secundaria** **Media Superior**

Grado escolar **1o** **2o** **3o**

De las siguientes opciones, elige una de cada columna y márcala con una X

Para convivir mejor en nuestra escuela necesitamos:

Ser aceptados como somos y respetar a los que no piensan como nosotros



Difundir nuestros derechos para que nos respeten como personas, con formas de ser y pensar distintas



Participar en la construcción de las reglas de convivencia escolar para dotarlas de sentido y asumirlas con responsabilidad



Contar con espacios y mecanismos para recibir e intercambiar información y orientación sobre los temas que nos interesan



Expresar nuestras opiniones y tomar parte en las decisiones sobre los asuntos que nos afectan



Aceptar que a veces todos podemos equivocarnos, pero que podemos mejorar y asumir nuestras responsabilidades



Tener maestros que valoren nuestras capacidades y respeten nuestros logros y diferencias



Que los maestros no abusen de su autoridad y sean congruentes entre lo que dicen y hacen



Expresa libremente tus preferencias. Es importante lo que tienes qué decir. Yo quiero que en mi escuela:



Con tu participación, vive la democracia.